



UMN_00094400

Manuale Utente Antenna Simplex

TECHNO-MEDIA srl

Via IV Novembre 92, 20021 Bollate (MB) tel. 0248672988 - info@techno-media.it

Aggiornamenti





Revision N°	Date	Owner	Notes
1	02/03/2017	T-Media	First Release
2	06/11/2018	T-Media	Modifiche Techno Media Format

Indice

Aggiornamenti.....	2
INTRODUZIONE.....	4
Simbologie Utilizzate nel Manuale.....	4
Specifiche Tecniche del sistema.....	5
Componenti del sistema.....	6
Garanzia.....	7
Esclusioni e decadimento della Garanzia.....	8
INSTALLAZIONE.....	9
Norme di sicurezza per l'installazione.....	9
Normativa per la circolazione del mezzo ad antenna installata.....	9
Assemblaggio della Parabola.....	10
Installazione dell'elemento esterno (Antenna).....	11
Passaggio dei cavi dell'antenna.....	12
Installazione del box di controllo e alimentazione.....	15
Installazione a bordo del mezzo.....	15
Collegamenti elettrici.....	15
Collegamento del Decoder (di seguito si riporta un esempio di decoder con presa Scart).....	17
USO DEL SISTEMA SAT-TV SIMPLEX.....	18
Descrizione del funzionamento.....	18
Accensione.....	19
Spegnimento.....	19
Chiusura.....	19
Ricerca del satellite.....	20
Collegamento del Satbeeper.....	20
Inclinazione dell'antenna.....	20
Ricerca.....	22
Protezione Motori.....	23
AGGIORNAMENTO DEI CANALI.....	23

INTRODUZIONE

Simbologie Utilizzate nel Manuale

	Necessità di approfondire la lettura del manuale
	Rispettare le indicazioni del manuale rischio per l'utente
	Interventi possibili solo da personale autorizzato dalla Techno-Media
	Prestare Particolare attenzione a questo passaggio
	Corretto
	Sbagliato

Specifiche Tecniche del sistema

Parabola	Di tipo Offset, tre dimensioni disponibili, 40, 65, o 80 Centimetri						
Sistema di ricerca	Totalmente Manuale						
Alimentazione	Le unità fornite con la Beep-Box e con il Controller Avanzato sono in grado di essere alimentate con tensioni: <table data-bbox="718 649 1260 784"> <thead> <tr> <th>Min</th> <th>Typ</th> <th>Max</th> </tr> </thead> <tbody> <tr> <td>11V</td> <td></td> <td>15V</td> </tr> </tbody> </table>	Min	Typ	Max	11V		15V
Min	Typ	Max					
11V		15V					
Assorbimento	<table data-bbox="718 806 1260 940"> <thead> <tr> <th>Min</th> <th>Typ</th> <th>Max</th> </tr> </thead> <tbody> <tr> <td>0mA</td> <td>20mA</td> <td>1A</td> </tr> </tbody> </table>	Min	Typ	Max	0mA	20mA	1A
Min	Typ	Max					
0mA	20mA	1A					
Peso	4.3 Kg						
Fusibile di protezione	2A All'interno della Beep-Box o Controller						
Dimensioni con antenna Chiusa	<table data-bbox="718 1187 1260 1299"> <thead> <tr> <th>Altezza</th> <th>Larghezza</th> <th>Profondità</th> </tr> </thead> <tbody> <tr> <td>21cm</td> <td>60</td> <td>80</td> </tr> </tbody> </table>	Altezza	Larghezza	Profondità	21cm	60	80
Altezza	Larghezza	Profondità					
21cm	60	80					

Componenti del sistema

All'interno della confezione troverete il seguente materiale:

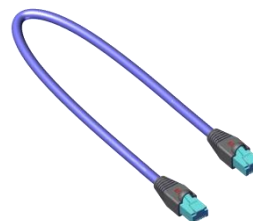


Antenna Automatica SAT-TV-40 oppure SAT-TV-65 oppure SAT-TV-80 in funzione della dimensione da voi acquistata.

Il gruppo di alimentazione e controllo denominato Simplex



Un cavo Ethernet per la connessione dell'antenna al gruppo di alimentazione o Controller della lunghezza di 5 metri



Un cavo coassiale intestato con connettori F per la connessione dell'antenna al ricevitore

Un SatBeeper utile a determinare se è stata orientata l'antenna nella direzione di massima potenza per il satellite puntato



Un cavo di antenna intestato da 50cm per la connessione del Satbeeper al decoder

Garanzia



L'insieme delle parti elettroniche e meccaniche è garantito 2 anni dalla data di acquisto.

Conservare lo scontrino o la fattura come prova di acquisto per gli interventi in garanzia (in assenza di essi non potremmo procedere ad una riparazione in garanzia).

Le spese di riparazione necessarie, i costi del lavoro e del materiale saranno totalmente a nostro Carico.

I costi e i rischi derivati dal trasporto dell'apparecchio fino al centro autorizzato o direttamente nella nostra sede saranno a suo carico.

In condizioni di validità della garanzia provvederemo a eliminare gratuitamente i difetti riscontrati sul suo apparecchio in un tempo ragionevole successivamente al ricevimento dell'apparecchio.

Le parti sostituite non saranno restituite.

La garanzia dell'antenna sarà prorogata di altri 3 (tre) mesi solo sul presentarsi dello stesso difetto.

In caso di validità della garanzia e in necessità di riparazione, porti l'antenna a un nostro centro assistenza autorizzato. Nel caso non sia presente un centro assistenza nella sua zona, potrà spedire l'antenna nel suo imballo originale alla Techno-Media inserendo una dettagliata spiegazione del difetto riscontrato. Per una maggiore tracciabilità, si richiede l'apertura di una segnalazione dal sito web: www.techno-mediasrl.com



Esclusioni e decadimento della Garanzia

Dalla garanzia sono espressamente esclusi tutti quei difetti che siano imputabili (a insindacabile giudizio della Techno-Media) a:

- Errata installazione, errato uso, negligenza.
- Manomissione o apertura dell'antenna da parte dell'utente personale non autorizzato.
- Rotture che siano riconducibili a un errato uso dell'antenna.
- Uso di parti non originali.
- Siano provocati da condizioni meteorologiche avverse quali fulmini, grandine e vento forte.
- Siano provocati da tensione di alimentazione o connessioni errate.



0

INSTALLAZIONE

Norme di sicurezza per l'installazione

E' necessario prestare la massima attenzione alle seguenti indicazioni al fine di evitare danni alle persone che opereranno l'installazione.



Considerato che l'antenna andrà (nella maggior parte dei casi) montata sul tetto del mezzo ed essendo questa un'operazione a rischio di caduta per l'operatore, sarà necessario adottare tutte le misure preventive al fine di evitare danni alle persone coinvolte nel montaggio. Sarà altresì necessario verificare che la portata del tetto del mezzo sia in grado di reggere il peso dell'operatore o degli operatori più gli attrezzi necessari durante l'installazione.

Assicurarsi inoltre che:

1. L'antenna e le sue parti non siano alimentate durante l'installazione.
2. Le persone coinvolte non soffrano di vertigini.
3. Non ci sia rischio di scivolare né dal tetto del mezzo, né dagli ausili utilizzati per accedervi.
4. Non si sosti nel raggio di azione dell'operatore/i al fine di evitare che incidentali cadute di materiale possano ferire altre persone.

Normativa per la circolazione del mezzo ad antenna installata.

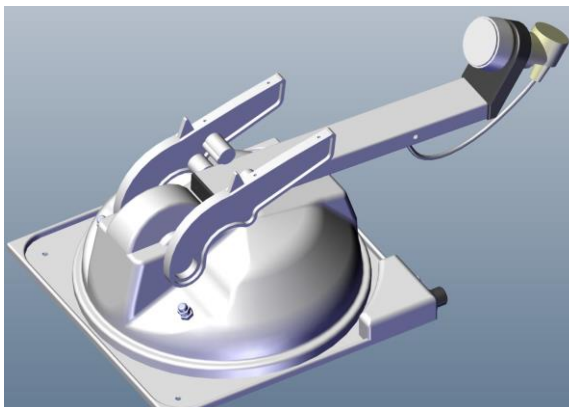
Se l'antenna è montata a un'altezza superiore ai due metri e se non sporge lateralmente dalla sagoma del mezzo, non sarà necessario nessun aggiornamento della carta di circolazione.

Ad ogni modo, per circolare, la somma dell'altezza dell'antenna e del mezzo su cui è montata la stessa, non potrà superare i 4 (Quattro) metri.

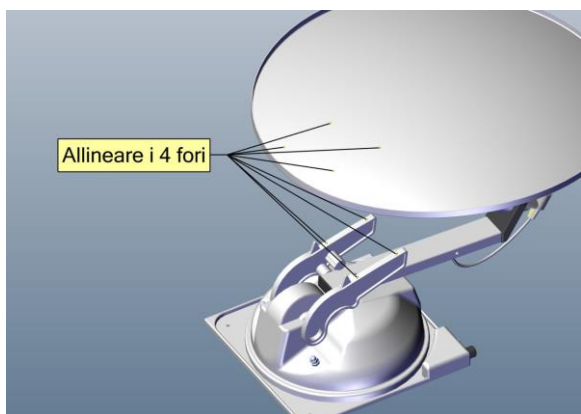
Assemblaggio della Parabola

L'antenna è imballata con la parabola smontata dal corpo.
L'assemblaggio necessita solo di un cacciavite a stella (Phillips).
Le viti si trovano già avvitate sul corpo e devono essere rimosse prima di montare la parabola.

Posizionare Il corpo dell'antenna su un stabile

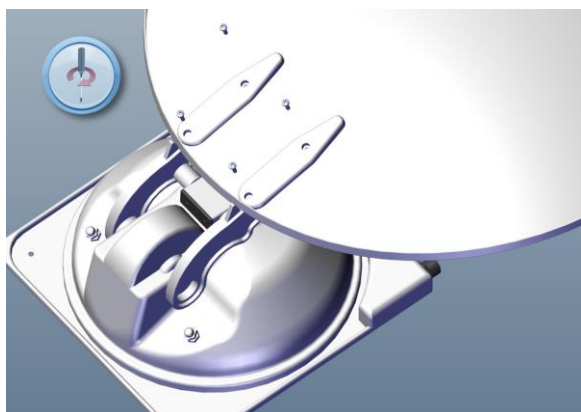
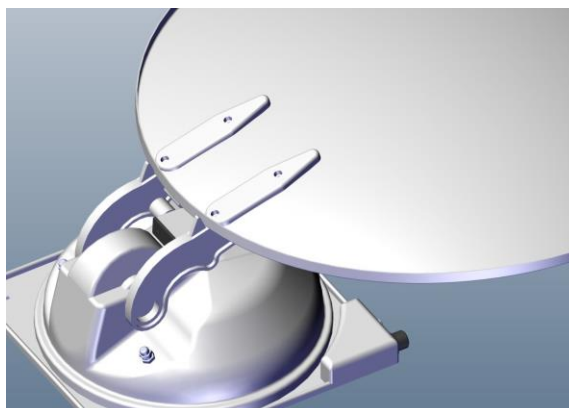


piano



Allineare i 4 fori della parabola con i 4 fori dei supporti

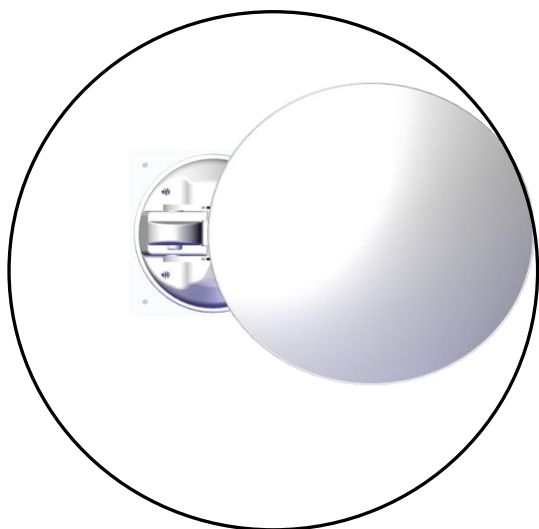
Allineare i due supporti posteriori e inserire le viti come nell'immagine successiva



Avvitare le quattro viti facendo in modo che il tutto sia stabilmente fissato ma senza serrare eccessivamente

Installazione dell'elemento esterno (Antenna)

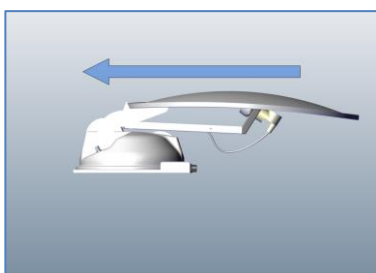
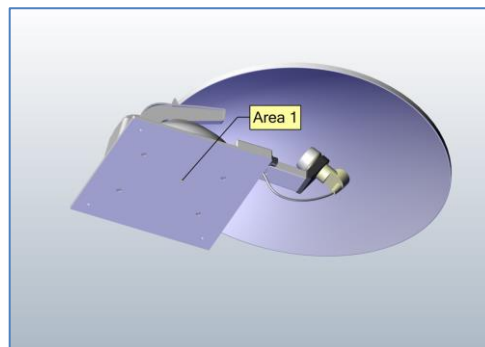
Verificare che ci sia sufficiente spazio sul tetto del mezzo al fine di una corretta movimentazione dell'antenna. L'antenna si apre sempre prima in verticale e poi in orizzontale per consentire di ridurre l'ingombro in condizioni di funzionamento ma, in regioni molto a sud, come Marocco o Nord Africa, per il puntamento di alcuni satelliti l'antenna potrebbe inclinarsi molto indietro, per tanto è necessario che non ci siano oggetti che ne impediscano la rotazione.



Considerare uno spazio di circa 130cm di diametro intorno all'antenna come indicato nella figura a fianco.

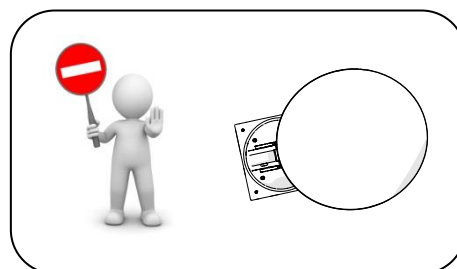
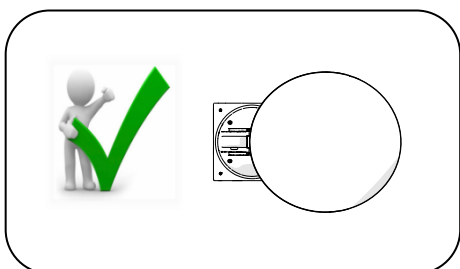
Pulire accuratamente la zona individuata per il montaggio e rimuovere ogni traccia di grasso, polvere e detriti.

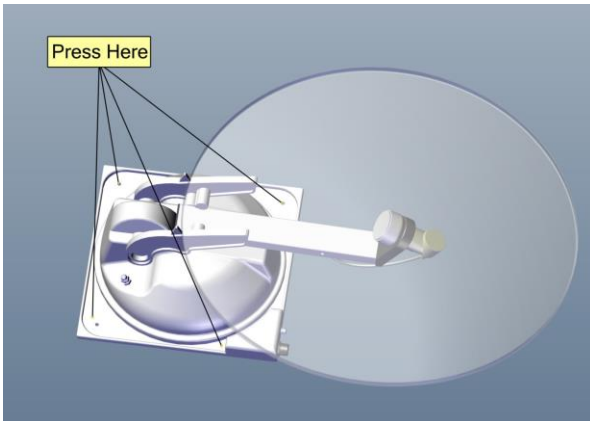
Con una pistola per silicone applicare uno strato uniforme di adesivo poliuretano sulla contropiastra del corpo antenna (Area 1). Fare riferimento alle istruzioni d'uso del collante utilizzato rispettando i tempi di riposo indicati.



Posizionare quindi l'antenna nella zona precedentemente pulita ed asciutta prestando attenzione al verso. La freccia rossa indica la direzione di marcia del mezzo.

Fare in modo che l'antenna sia parallela ai lati del mezzo.





Premere con forza sui quattro spigoli della piastra in alluminio e in corrispondenza del centro della calotta come indicato dalla figura a lato. **Non premere** al di sopra della parabola per evitare che si deformi e che sia irrimediabilmente danneggiata la meccanica.



Rispettare le indicazioni fornite dal produttore del collante e in ogni caso, lasciare riposare il tutto a temperatura adeguata (vedi manuale istruzioni collante) per almeno 24 ore prima di mettere in movimento il mezzo.

Passaggio dei cavi dell'antenna

Se non fosse già presente, provvedere alla realizzazione del foro per il passaggio dei due cavi necessari al funzionamento dell'antenna.

Appena realizzato il foro, montare la scatola stagna o il passacavo.

Far passare i due cavi forniti nel kit aiutandosi se necessario con una sonda da elettricista, se si dovesse incontrare resistenza, per nessun motivo tirare i cavi con forza, si potrebbe incorrere nella rottura degli stessi e quindi nel malfunzionamento dell'antenna. Tale guasto non è coperto da garanzia.

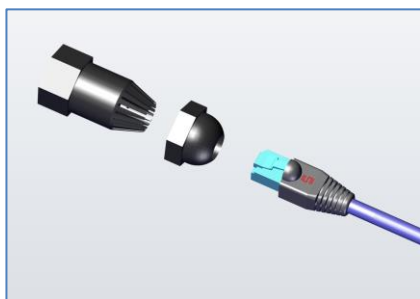
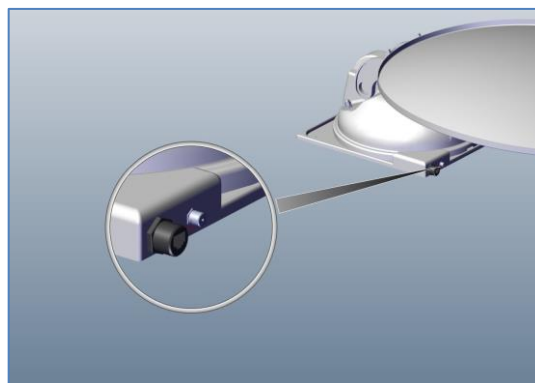
Cavo Ethernet da 5 metri





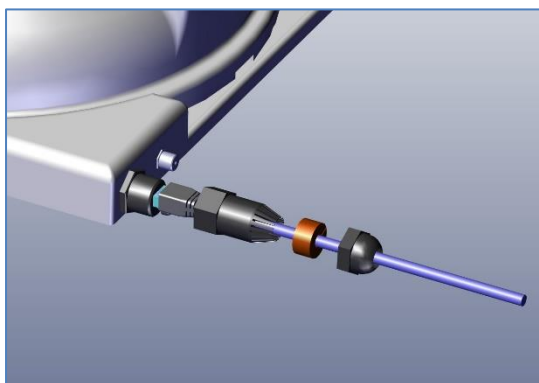
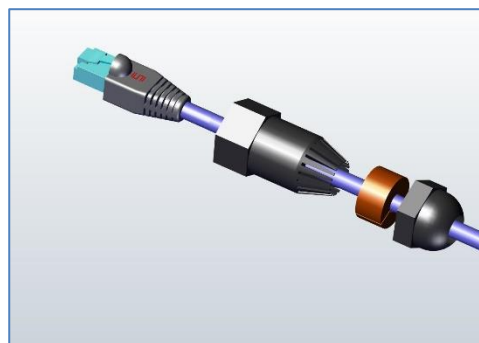
Cavo Coassiale d'antenna da 5 metri

Lasciare una lunghezza del cavo sufficiente tra il passacavo e l'antenna in modo da poter raggiungere i connettori presenti sul corpo di connessione dell'antenna stessa senza realizzare piegature troppo chiuse o mantenendo i cavi in trazione.



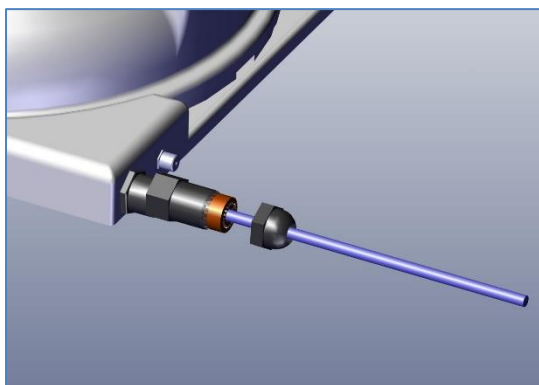
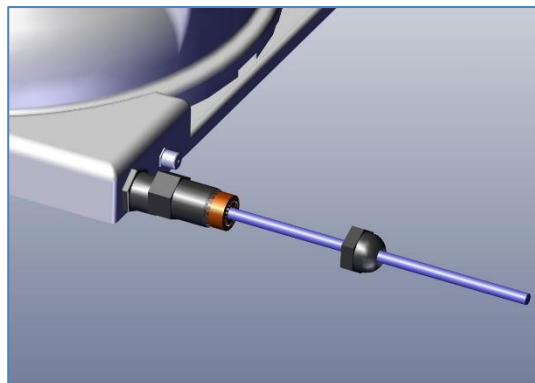
Se non fosse già non assemblato, provvedere ad installare la guarnizione e la protezione plastica sul capo del cavo Ethernet da collegare all'antenna:

Inserire prima il cavo ethernet nel lato della protezione come indicato nella figura a fianco, prima nel tappo posteriore e poi nell'involucro anteriore. Una volta passato il cavo nelle due parti, aprire la guarnizione in gomma fornita e farci entrare dentro il cavo ethernet.



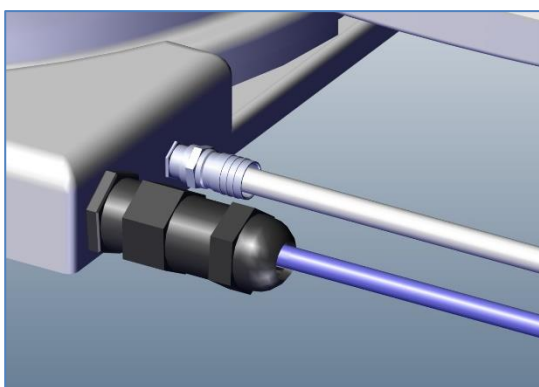
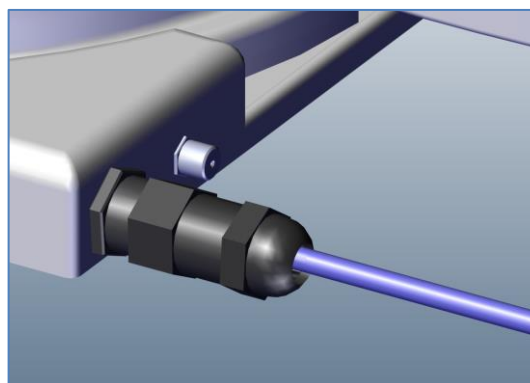
Collegare il connettore RJ45 del cavo Ethernet al relativo connettore sulla cupolina dell'antenna, come indicato in figura, inserire il connettore fino a che la linguetta di ritenzione non fa Click

Avvicinare la guarnizione al connettore



Avvitare il corpo del connettore sulla cupolina come mostrato nella figura a fianco. Eseguire l'operazione con attenzione evitando di far ruotare la controparte sulla cupolina. **Effettuare l'operazione con le mani senza l'ausilio di chiavi o attrezzi, non è necessario stringere con troppa forza**

Avvitare l'ultima parte sul corpo del connettore in modo che la guarnizione contenuta al suo interno si stringa sul cavo evitando infiltrazioni di acqua. **Effettuare l'operazione con le mani senza l'ausilio di chiavi o attrezzi, non è necessario stringere con troppa forza**



Procedere a questo punto alla connessione del cavo di antenna. Prestare attenzione a non far ruotare il connettore sul corpo antenna.



A questo punto l'installazione dell'antenna procederà all'interno del veicolo. Se non fosse stato ancora eseguito, verificare di aver completamente sigillato la scatola stagna o il passacavo montati in precedenza.

Installazione del box di controllo e alimentazione

Installazione a bordo del mezzo



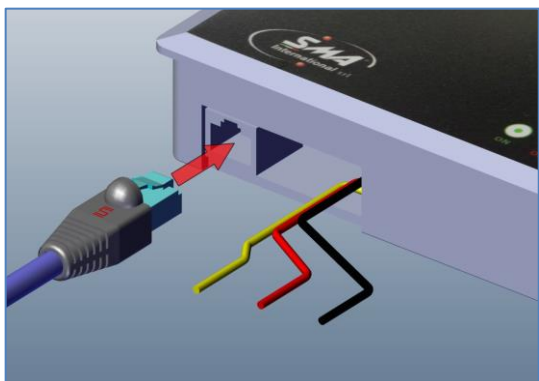
Il box di controllo e alimentazione fornisce un'alimentazione stabile all'antenna purché la tensione di batteria sia compresa nell'intervallo tra 11V e 15V.



Installare il modulo lasciando sufficiente area al fine di evitare guasti all'elettronica.

Collegamenti elettrici

Una volta identificata la posizione e fissato il controller alla parete mediante un'apposita apertura o semplicemente mediante il biadesivo, procedere con la connessione di tutti i fili dello stesso come mostrato di seguito:



Inserire il connettore RJ45 proveniente dall'antenna sul tetto del veicolo nel relativo connettore, come mostrato in figura e fino a sentire il click della clip di ritenzione.

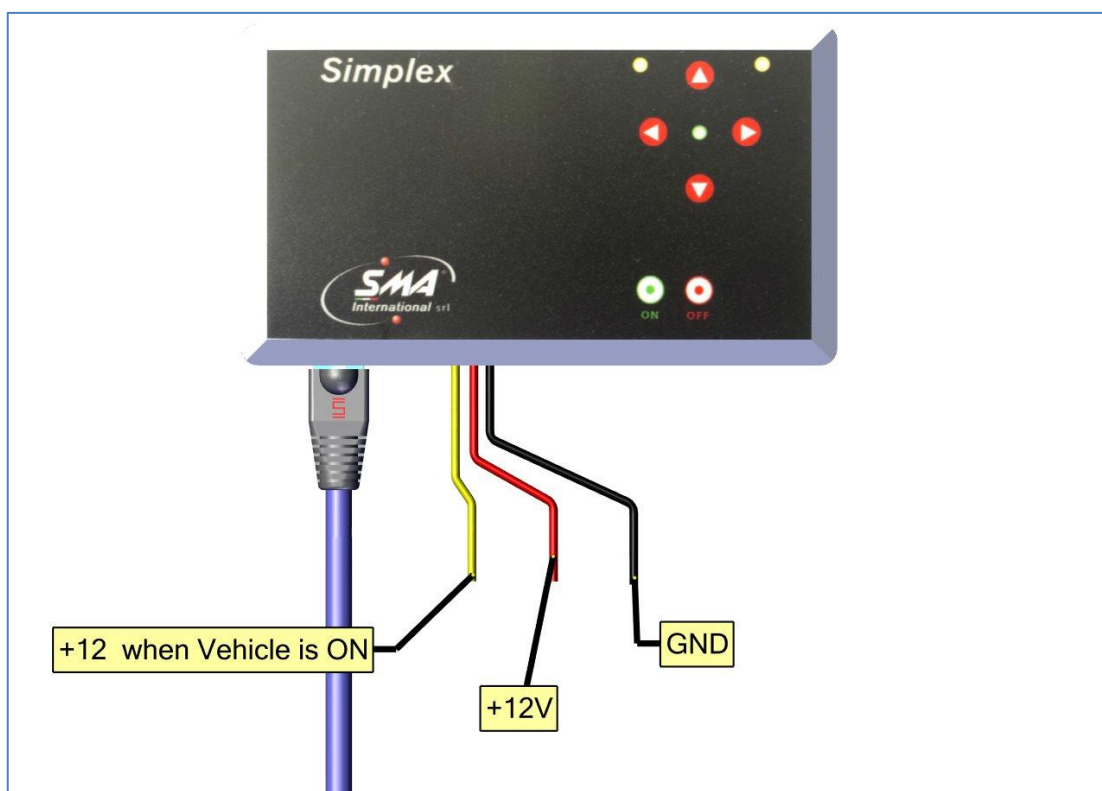


Giunti a questo punto si può procedere alla connessione dei cavi di alimentazione.

Per quanto le tensioni in gioco non siano pericolose, si presti particolare attenzione a non effettuare corti tra i cavi provenienti dalla batteria del mezzo. Nonostante il Beep-Box sia protetto dalle inversioni di polarità, evitare di invertire i cavi di alimentazione.

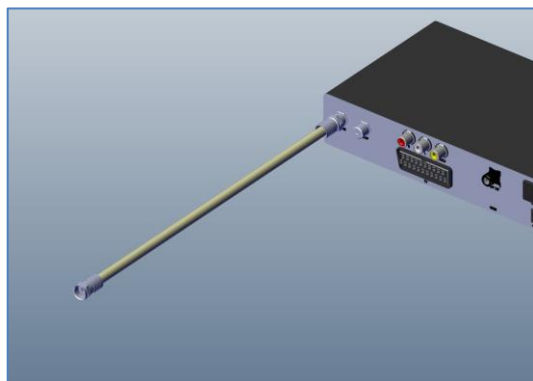
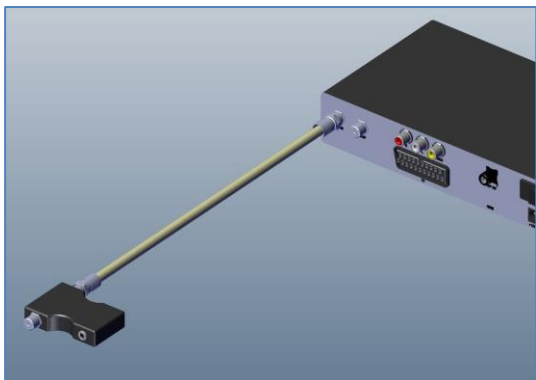
1. Collegare il filo **NERO** alla massa del mezzo o al negativo della batteria di servizio.
2. Collegare il filo **ROSSO** ad una sorgente di alimentazione come le batterie di servizio.
3. Collegare il filo **GIALLO** ad una sorgente di alimentazione di 12V presente per tutto il tempo che la chiave di accensione è in posizione di quadro acceso o di mezzo in moto.

Fare riferimento alla figura sotto



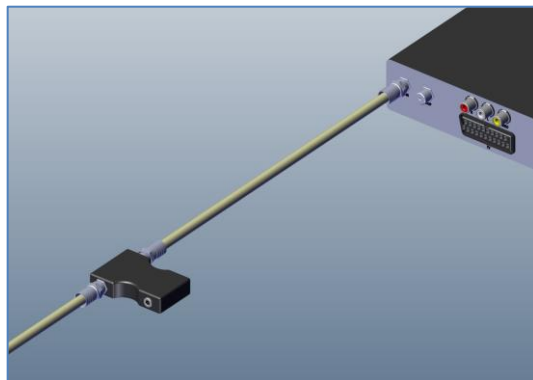
Collegamento del Decoder (di seguito si riporta un esempio di decoder con presa Scart)

Collegare il cavo coassiale da 50cm all'ingresso del decoder (fare riferimento al manuale del proprio decoder per verificare quale ingresso utilizzare).



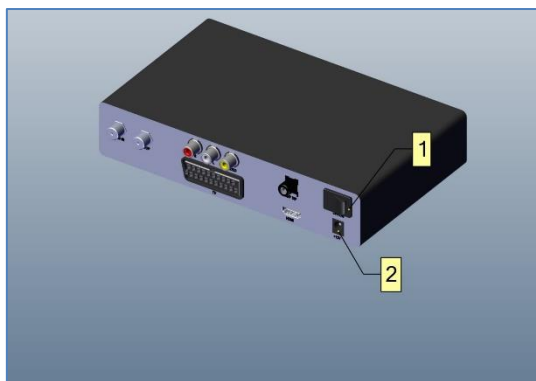
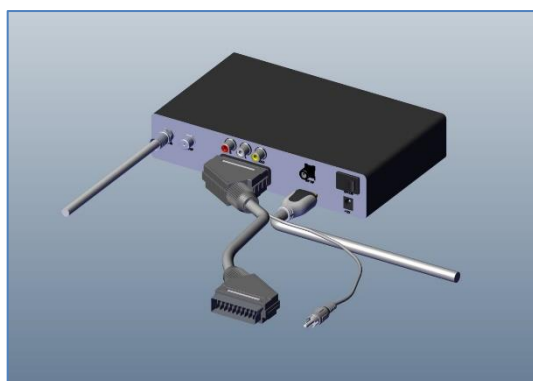
Collegare il Satbeeper al cavo appena collegato sull'ingresso relativo al decoder (Vedi manuale SatBeeper).

Sull'altro lato del Satbeeper connettere il cavo dell'antenna proveniente dal tetto del mezzo. Il SatBeeper può rimanere collegato all'impianto.



Collegare il cavo SCART-SCART al decoder nell'uscita per il normale collegamento della TV.

Se il vostro decoder e la vostra TV lo supportano collegate il cavo HDMI.



Tutte le connessioni necessarie sono state così realizzate. Si può procedere ora ad alimentare il decoder. Collegare il cavo di alimentazione (fornito con il vostro decoder) al ricevitore [2] e se il sistema ne è provvisto) accendere l'interruttore principale [1]

USO DEL SISTEMA SAT-TV SIMPLEX

Descrizione del funzionamento

Ogni antenna parabolica Simplex consente di puntare il satellite desiderato solo ed esclusivamente mediante il controllo manuale dell'utente.



E' importante ricordare che l'antenna è in grado di puntare correttamente un satellite solo se l'inclinazione sarà quella corretta relativamente alla posizione dalla quale si sta procedendo al puntamento.



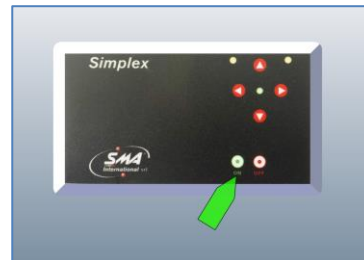
Il sistema è stato progettato per lavorare in modo indipendente dal decoder in uso. Esistono però ricevitori che richiedono un tempo superiore per agganciare il segnale satellitare (per esempio i ricevitori per SKY). A questo scopo, se il vostro ricevitore dovesse ricevere tali canali, sarà necessario attendere un tempo superiore prima di poter vedere l'immagine



Leggere il paragrafo relativo alla latitudine per semplificare il processo di puntamento

Accensione

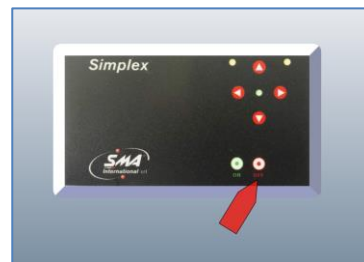
Per accendere l'antenna è necessario premere il ON presente sul controller. A questo punto potrete cominciare a movimentare l'antenna per ricercare il desiderato.



pulsante
satellite

Spegnimento

Per spegnere l'antenna è necessario premere il pulsante presente sul controller. In questo modo, una volta l'antenna, ridurrete a zero l'assorbimento del sistema.



OFF
puntata



In caso di vento forte, al fine di evitare danni all'antenna o al tetto del mezzo, procedere alla chiusura.

Chiusura

La chiusura dell'antenna può avvenire in due modi:

1. Chiusura Manuale ad opera dell'utente



In chiusura portare SEMPRE prima l'antenna sullo zero e poi abbassarla

2. Accensione del veicolo

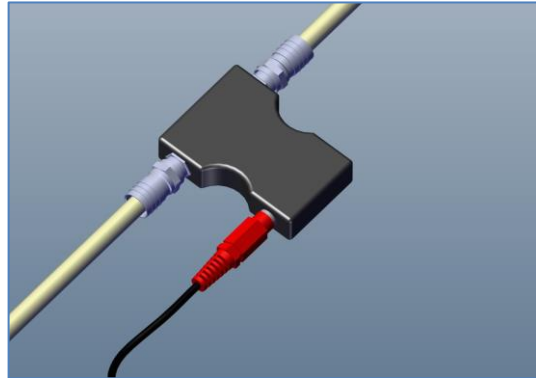
- Per ovvie ragioni di sicurezza, qualora il mezzo si metta in movimento, l'antenna dovrà rimettersi nella posizione di riposo. Quando La chiave del mezzo venisse girata, l'alimentazione viene fornita al filo GIALLO e questo consente al centralino di richiudere l'antenna. Per tutta la durata della chiusura e fino a quando non sarà avvenuta la completa chiusura, il cicalino emetterà un suono continuo che avverte l'utente della condizione di pericolo. Non muovere il mezzo fino a che udirete il beep.

Ricerca del satellite

Collegamento del Satbeeper

Come precedentemente indicato, il Satbeeper consente di verificare se si sta puntando un satellite mantenendo l'antenna nella posizione di massimo segnale.

Per poter fare ciò è necessario collegare l'auricolare al Satbeeper ed indossarlo.



Inclinazione dell'antenna

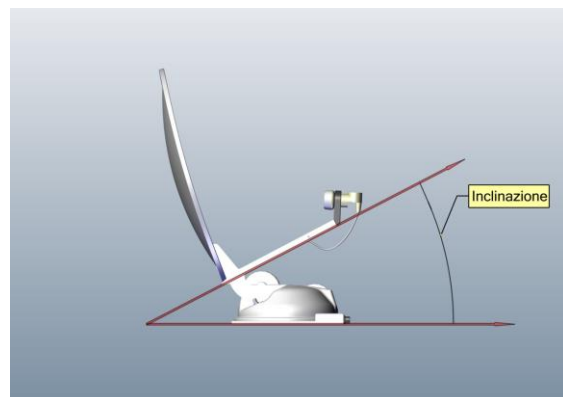
Prima di iniziare la rotazione dell'antenna sarà necessario alzarla ad una inclinazione tale da inquadrare il satellite desiderato. L'inclinazione è un parametro fondamentale per la ricezione e sarà opportuno comprendere come modificarla in funzione della vostra posizione.

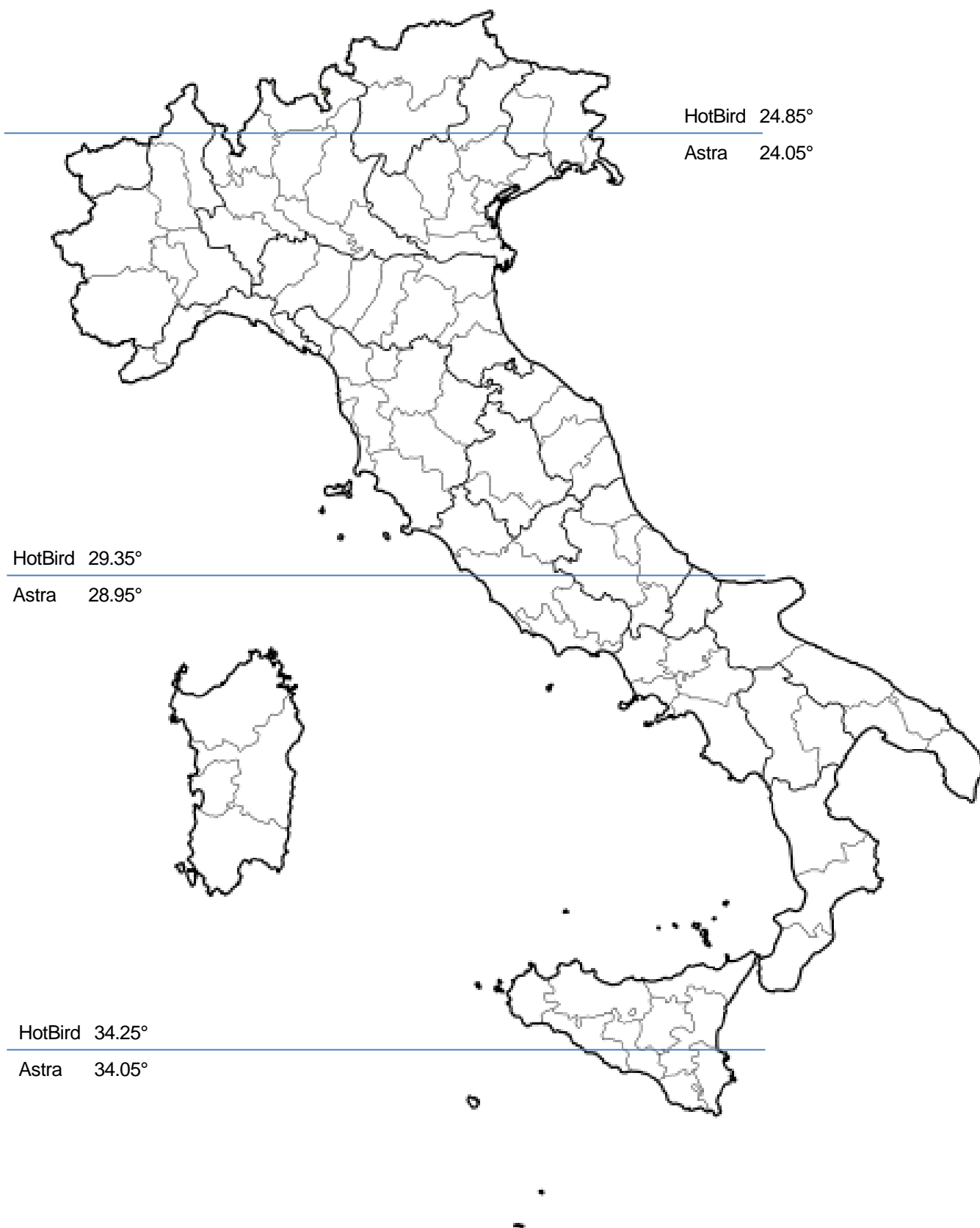


In apertura procedere sempre prima ad alzare l'antenna sulla posizione di zero e poi a farla ruotare.

Più a Nord vi troverete e più l'antenna dovrà essere verticale e guardare verso l'orizzonte, più a Sud sarete e più inclinata indietro dovrà essere.

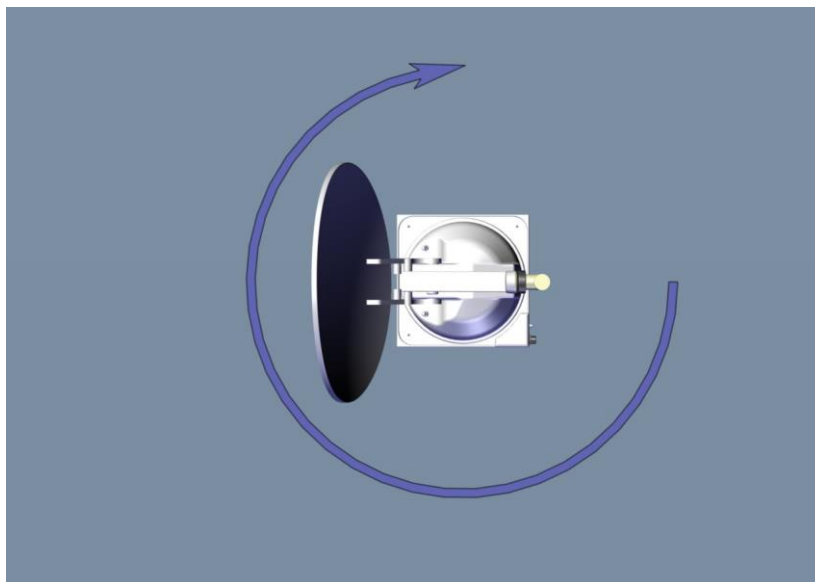
Vedere gli esempi riportati nella pagina seguente per avere una indicazione dell'inclinazione del braccio.





Ricerca

Una volta provveduto ad impostare l'inclinazione di massima, procedere a far ruotare l'antenna fino ad orientarla verso SUD facendola ruotare in senso orario:



Se l'inclinazione è corretta, sentirete aumentare l'intensità del beeper nell'auricolare in corrispondenza di un satellite.

Identificate il massimo dell'intensità muovendo avanti e indietro l'antenna e fermate la rotazione

A questo punto procedete a regolare finemente l'inclinazione fino ad ottenere di nuovo il massimo di intensità.

Se il satellite è quello sintonizzato dal decoder inizierete a vedere l'immagine e sentire l'audio, se il vostro decoder è SKY, lo schermo mostrerà la scritta ricerca informazioni, a questo punto attendete che appaia l'immagine.

Se l'immagine non appare, continuate a far ruotare l'antenna per trovare un nuovo satellite e ripetete la procedura.

Protezione Motori

Se un ostacolo è all'interno del range di movimento dell'antenna e ne blocca i movimenti, il sistema viene spento, per ripristinare il corretto funzionamento è necessario rimuovere l'ostacolo e riaccendere l'antenna.



Prendere tutte le precauzioni necessarie se si deve salire sul tetto del mezzo. Evitare di utilizzare aste metalliche per la rimozione degli ostacoli qualora le condizioni atmosferiche siano avverse.

AGGIORNAMENTO DEI CANALI



Come detto in precedenza il sistema SAT-TV 40-65-80 Simplex è in grado di ricevere segnale se e solo se è stata puntata correttamente dall'utente. Non avviare la ricerca canali se non si è certi di trovarsi sul satellite di interesse.

Per l'aggiornamento dei canali del decoder, procedere seguendo con attenzione i seguenti punti:

1. Puntare l'antenna in modo da ricevere il segnale e vedere le immagini sulla TV.
2. Spegnerne l'antenna



Durante la procedura di aggiornamento del decoder, non operare su alcun tasto del Box Simplex. Non riaccendere l'antenna e non avviare il mezzo

3. Seguire il manuale d'istruzioni del decoder in uso per iniziare la procedura di aggiornamento

UMN_00094400

Manuale Utente